

大连飞象模型设计有限公司
参与高等职业教育人才培养年度报告
(2023 年度)

辽宁轻工职业学院
二〇二三年十二月

目 录

一、企业参与办学总体情况	1
二、企业资源投入	3
三、企业参与教育教学改革	4
1.人才培养	4
2.专业建设	5
3.课程建设	6
4.实训基地建设	9
5.教材建设	10
四、助推企业发展	12
五、问题与展望	13

大连飞象模型设计有限公司始于 2013 年，公司占地面积 6000 平方米，团队人数 120 余人，年产值超过 2000 万，公司业务范围包含：建筑模型，工业模型，规划沙盘，数字模型，智慧展厅，设计服务等。公司在激烈的市场竞争下，经过 10 年时间的成长，实现了团队及规模的翻倍增长，充分证明了行业的前景以及公司发展方向的正确性。作为一家发展中企业，公司不断优化各项系统建设、不断完善服务流程、不断提供培训学习机会，努力做到对外成就客户，对内成就员工。

一、企业参与办学总体情况

本年度大连飞象模型设计有限公司高度重视与学院的产教融合、校企合作工作，将深化产教融合、校企合作作为提高人才培养质量、增强办学活力、促进专业健康可持续发展的重要抓手，融入专业建设发展各环节，贯穿人才培养全过程，促进教育链、人才链与产业链、创新链有机衔接，全力打造校企命运共同体，构建校企协同推进的工作格局。公司面向室内装饰设计及施工工艺技术、园林景观设计行业的室内设计师、软装设计师、景观设计师、家具设计师、施工管理员、预算员等职业群，将能够从事美术设计、室内装饰设计、园林景观设计等工作的高素质技术技能人才为目标，重点围绕校企协同实施人才培养、技术创新、就业创业、社会服务和文化传承等方面，与学校共同推进校企合作课程内容与职业标准融通、教学过程与生产过程融通、毕业证书与职业技能等级证书、职业资格证书融通，实现校企供需两侧对接融合，为提高人才供给质量提供重要保障。制定适合地方区域经济需求，满足环境艺术设计专业人才培养的产教融合校企合作规划，形成良好长效的合作机制。（如图 1、图 2）：

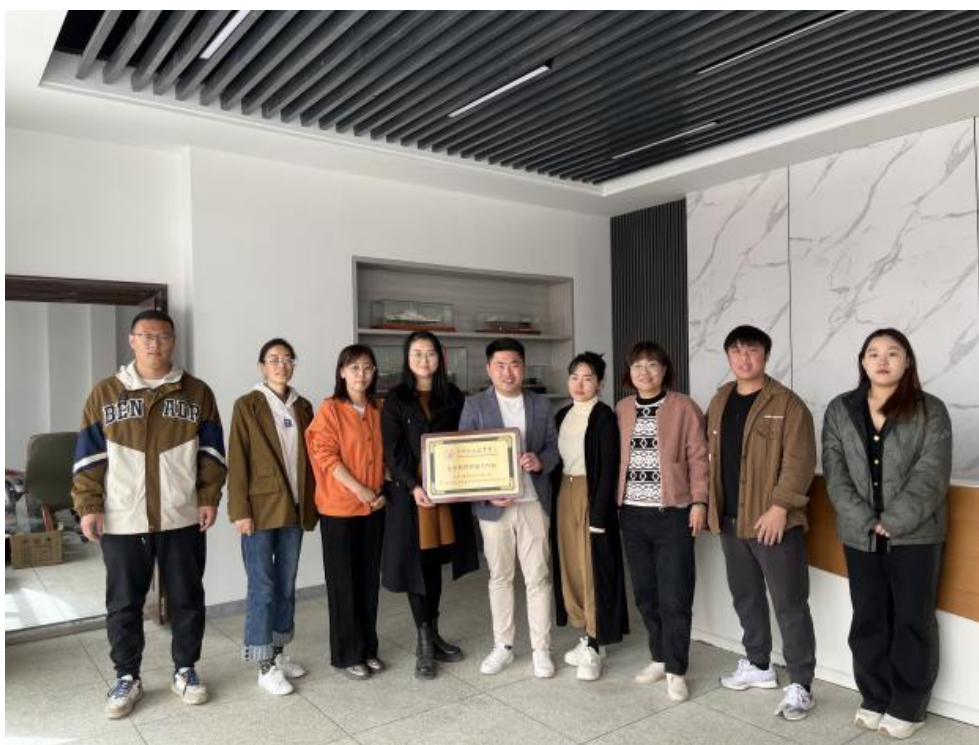


图 1



图 2

在国家职业教育高质量发展的战略推动下，以及 2019 年《全面推进现代学徒制工作的通知》，各地各校试点积极建设与发展，以“能力为本位”

进行了实践探索，通过学校、企业深度合作，坚持双主体育人，教师、师傅联合传授，形成了有特色的现代学徒制模式。2016 年-2019 年，企业协助学院完成了辽宁省职业教育改革发展示范学校建设，其中，环境艺术设计专业作为艺术设计系的重点建设专业，有四门课程与大连飞象模型设计有限公司进行了深度合作，在建设期间深入课程改革，相继完成了人才培养方案、课程标准、立体化教材、项目化任务驱动教学、产教融合等多方面改革与尝试。2020 年学院被正式确定为“辽宁省职业教育改革发展示范学校”；2019 年环境艺术设计专业获批辽宁省第二批现代学徒制试点专业；2020 年环境艺术设计专业获批辽宁省“订单、定制、定向”人才培养模式改革示范专业。为了推进职业院校积极开展引企驻校、引校进企、校企一体等办学模式改革，建立了校企共同招生制度。实现把高职院校与行业企业无缝对接培养新一代高水平技术人才，有利于学校教育跟上行业企业发展步伐，体现行业企业的要求和产业升级的目标。实现“知行合一、工学结合”的培养目标。

二、企业资源投入

2023 年大连飞象模型设计有限公司向学院推荐多名资深创业者、企业高管、设计人员入校开展专业教学指导、大赛指导和评审、创新创业指导及专家论坛讲座（如图 4）。其中，包括 2011 级环境艺术设计专业毕业生、大连飞象模型设计有限公司创始人、总经理范俊凯，多次深入课堂，为在校生义务提供指导，并主动向学院提供合作项目和实习就业岗位，为专业建设和发展做出贡献。（如图 5）：



图 4

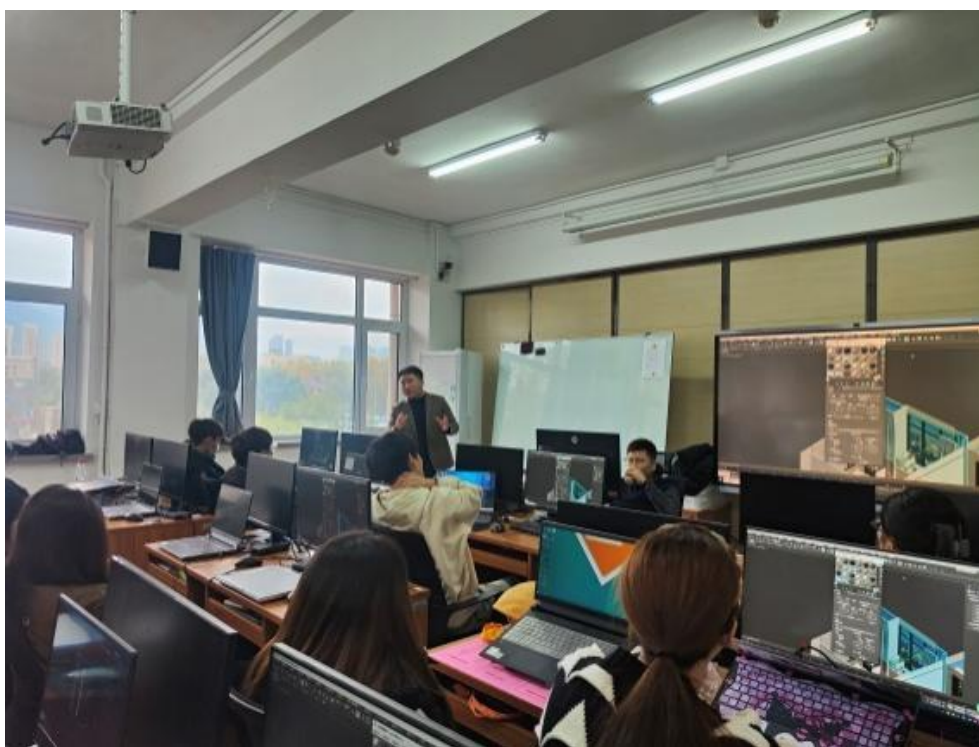


图 5

三、企业参与教育教学改革

1. 人才培养

大连飞象模型设计有限公司与辽宁轻工职业学院签订了订单培养协议。

校企双方联合办学，共同探讨专业人才培养定位、人才培养规格，共同规划课程体系，制订人才培养方案，改革传统教学模式与教学形态，真正实现“订单招生、定向培养、定向就业、合作发展、合作创新”。以促进就业为导向，以社会、行业、企业需求为人才培养准则，并在企业设置了企业教师工作站，狠抓教师队伍建设，为学院教学质量的提升提供保障。（如图 6）：

2. 专业建设

根据各专业特点，辽宁轻工职业学院聘请大连飞象模型设计有限公司资深设计师组建“专业建设指导委员会”。定期召开会议，针对专业人才培养目标、教学计划、教学方法、实习就业等问题做深入的讨论，为适应行业、企业的用工需求参考专家意见形成新的课程教学计划和实训实习计划。

在人才培养过程中，专业设置与企业需求对接、课程内容与职业标准对接、教学过程与生产过程对接、专业教师与公司能工巧匠对接，学历教育与职业技能等级证书培训衔接；职业素质教育贯穿人才培养全过程、思政素质教育贯穿人才培养全过程、创新创业教育贯穿人才培养全过程。教学过程以真实项目为载体，构建“专业通用能力——专业核心能力——岗位迁移能力和跨岗位就业能力”三层次的职业能力培养体系，逐步提高学生专业技能和对精湛技艺的追求意识，最后学生在取得学历证书同时，还将通过学业成果认定取得职业技能等级证书，成为高素质复合型技术技能人才，以满足设计行业新技术融合发展的需要。（如图 7）：



图 6 图 7

3. 课程建设

在人才培养过程中，专业设置与企业需求对接、课程内容与职业标准对接、教学过程与生产过程对接、专业教师与企业能工巧匠对接（如图 8、图 9），学历教育与职业技能等级证书培训衔接；职业素质教育贯穿人才培养全过程、思政素质教育贯穿人才培养全过程、创新创业教育贯穿人才培养全过程（如图 10、图 11、图 12）。教学过程以真实项目为载体，构建“专业通用能力——专业核心能力——岗位迁移能力和跨岗位就业能力”三层次的职业能力培养体系，逐步提高学生专业技能和对精湛技艺的追求意识，最后学生在取得学历证书同时，还将通过学业成果认定取得职业技能等级证书，成为高素质复合型技术技能人才，以满足设计行业新技术融合发展的需要。（如表 1、表 2）

表 1、大连飞象模型设计有限公司与学院作共建的第一批课程项目

序号	专业	课程名称	课程负责人 (学校)	课程负责人 (合作单位)	主要成员	合作共建单位
1	环境艺术设计	居住空间室内设计	赵肖	刘玉军	张洪双、李卓、杨金花	大连飞象模型设计有限公司
2	环境艺术设计	公共空间室内设计	张洪双	刘鹏	赵肖、李卓、杨金花	大连飞象模型设计有限公司
3	环境艺术设计	环境景观规划设计	刘巍	范俊锴	赵肖、王晓妍	大连飞象景观模型设计有限公司
4	环境艺术设计	家具设计	李卓	隋庆峰	张洪双、赵肖、杨金花	大连飞象模型设计有限公司
5	环境艺术设计	室内软装设计	宋雯	何祥君	刘卓、赵肖	大连飞象模型设计有限公司
6	环境艺术设计	电脑辅助设计 3D	杨金花	李寰宇	赵肖	大连飞象模型设计有限公司
7	环境艺术设计	电脑辅助设计 CAD	王晓妍	刘吉元	赵肖、杨金花	大连飞象模型设计有限公司
8	建筑装饰工程技术	施工图识读与制图	程绪宇	崔建宇	乔月环、王博实	大连飞象模型设计有限公司
9	建筑装饰工程技术	建筑装饰材料与构造	乔月环	郝志昕	王博实、程绪宇	大连飞象模型设计有限公司
10	建筑装饰工程技术	建筑装饰工程项目管理	王博实	郝志昕	乔月环、程绪宇	大连飞象模型设计有限公司
11	环境艺术设计	设计色彩	刘卓	原泉	赵阳、曹灿	大连飞象模型设计有限公司

表 2、大连飞象模型设计有限公司与学院作共建的第二批课程项目

序号	专业	课程名称	课程负责人 (学校)	课程负责人 (合作企业)	主要成员 (全部成员)	合作企业名称
1	环境艺术设计	公共设施设计	李卓	范俊锴	张洪双、赵肖、范俊锴	大连飞象景观模型设计有限公司
2	建筑室内设计	AutoCAD 制图 X	冯冬华	王鹏飞	冯冬华、鲍向华、陈新宇、王鹏飞	大连飞象景观模型设计有限公司
3	建筑装饰工程技术	建筑装饰计量与计价	赵阳	马晓雷	程绪宇	大连飞象景观模型设计有限公司
4	建筑室内设计	住宅室内设计	马俊	李炳霖	马俊、杨莉、陈新宇、李炳霖	大连飞象景观模型设计有限公司
5	环境艺术设计专业	装饰材料与施工技术	杨金花	刘玉军	赵肖、张洪双	大连飞象景观模型设计有限公司
6	建筑装饰工程技术	建筑装饰设计 I/II	刘巍	王鹏飞	程绪宇、乔月环	大连飞象景观模型设计有限公司
7	建筑室内设计	《公共空间设计》	王玉珏	李大鹏	王玉珏、杨柳、李大鹏	大连飞象景观模型设计有限公司
8	建筑装饰工程技术	建筑装饰施工技术	乔月环	于磊	程绪宇、王博实、于磊	大连飞象景观模型设计有限公司
9	建筑装饰工程技术	建筑装饰设计原理	王博实	郝志昕	程绪宇、乔月环、郝志昕	大连飞象景观模型设计有限公司
10	建筑装饰工程技术	建筑装饰施工图绘制 (CAD)	程绪宇	崔健宇、孙悦鑫	王博实、乔月环、崔健宇、孙悦鑫	大连飞象景观模型设计有限公司



图 8



图 9



图 10

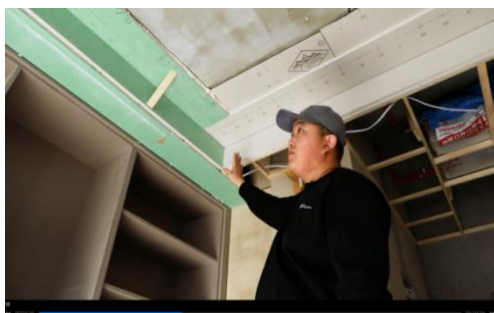


图 11



图 12

4.实训基地建设

校企多年合作实现共建、共管、共享型实训基地，校企共建实训基地有模型工作室、空间造型设计实训室、景观工作室、主题情景教室等 16 个实训空间，能满足居住空间设计、公共空间设计、家具设计、软装设计、施工管理、工程造价、产品设计等相关实训、实习岗位，配备保险等相关

保障。（如图 13、图 14）

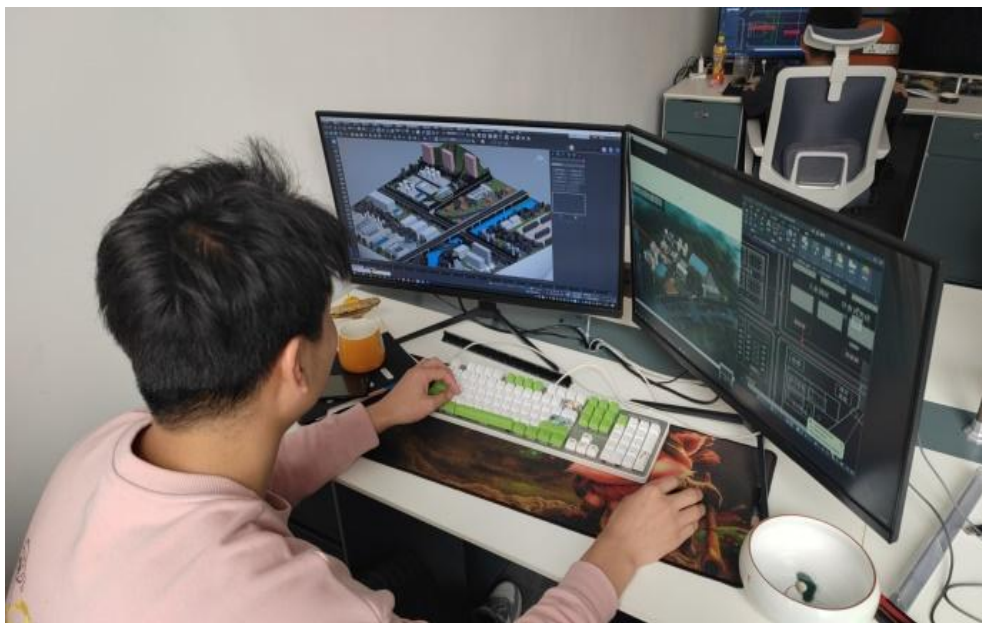


图 13



图 14

5.教材建设

学院与企业共同开发教材及数字化教学资源，将企业项目案例作为基

础素材，进一步整理、加工形成文字、图片、音频、视频等数字化资源。校企共同建设专业适用的精品课程，上传到学院制定的学习平台，满足学生线上、线下多方面学习需求。同时由组建教材编委会，编写适用于教学的专业教材并出版发行；对于选取的专业教材也尽最大程度选择实践性强的校企合作教材。课程整体的资源建设力求形成完整的课程资源库，校企配合整理出一套适合高职教学的“资源库”，其中包括：微课、视频、专业拓展的相关 PPT 课件、文档等。在教学中可根据教学需求、考试需求选择调用，也能够满足学生在线下学习使用。（如图 15）

教材的编写按照新时代的特点，在呈现形式上，将课程资源以二维码的形式呈现。在内容板块上，开辟不同形式的学习板块，如《快学堂》将学习渗透到学生的日常时间中，随时随地学习，形成学习习惯。通过二维码的方式，让学生了解家具的品牌、设计思维、家具大师的设计理念、优秀作品的设计欣赏等等。不同版式分布在网站、教材、教室墙面等不同位置。学生通过手机端随时随地的学习，使得学习更加灵活、自由（如图 16）。利用现代化手段对课程的最终成果进行了全面的展示，并形成了详细的课程总结，总结经验同时也总结不足之处，真正的做到“三个对接”。

校企教材建设

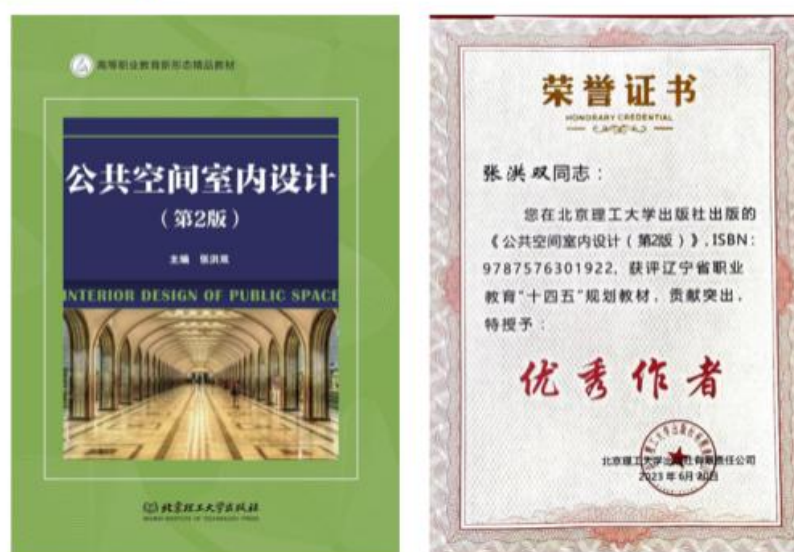


图 15

课程设计



图 16

四、助推企业发展

完善产教融合协同育人机制，鼓励行业企业参与人才培养，发挥企业办学主体作用，探索学校与行业企业共建共管共享长效机制。以“五进五融”（实践专家进校园，专兼教师融合；职业情境进课堂，课程岗位融合；

行业标准进基地，实训生产融合；企业项目进中心，科研服务融合；职场理念进专业，校企文化融合）为原则，推进“政校行企四方联动”办学平台建设，加大订单、现代学徒制培养规模。同时，助推企业发展，建立校企互聘共用人才交流机制，专任教师与企业技术骨干结对子，在学校设立“双师教学岗”，对应在企业设立“双师设计岗”，实行产教岗位互通、技术互培、项目互助，推动企业专家和学校教师双向流动，助推企业发展。

五、问题与展望

1.应进一步加强政策支持。学院可以出台更多扶持校企合作的政策，以推动校企合作关系；

2.进一步推进多层次、多形式的校企合作。加强现代学徒制、订单培养的力度，加强产学研联盟、校企人才共享等多种形式校企合作；

3.深化合作，深度交流。推动合作关系的稳定、坚实。尤其是在人才培养方面，促进人才的互相交流。